

Изменения и дополнения к документации 1С-Рейтинг: Бухгалтерия организации здравоохранения Версия 3.0.70.1

Оглавление

Настройка счетов учета для строк отчета ФСМС	1
Настройка сбора отчета по структуре затрат ФСМС	3
Суммы договоров ФСМС	4
Отчет Методика сбора отчета по структуре затрат ФСМС	5
Использование счета учета в структуре затрат ФСМС	6
Расшифровка данных отчета о структуре затрат для ФСМС.....	7
Регистры раздельного учета.....	8
Выгрузка данных в СУМТ	11

Настройка счетов учета для строк отчета ФСМС

В разделе **Государственное предприятие – Настройки методики сбора отчета – Настройки счетов учета для строк отчета ФСМС** добавлена возможность в пользовательском режиме просматривать и самостоятельно дополнять счета учета, используемые в методике формирования регламентированного отчета **Информация о структуре расходов при оказании услуг субъектов здравоохранения в рамках ГОБМП и (или) в системе ОСМС (Версия 2)**.

← → ☆ Настройки счетов учета для строк отчета ФСМС 🔗 ⓘ ✕

Создать 📄 Обновить предопределенные настройки ✅ Проверить предлагаемые проблемы и конфликты 🔍 Поиск (Ctrl+F) ✕ 🔍 Еще ▾

Строка отчета: Графа отчета:

Счет Дт / Счет остатков: Счет Кт:

Период	Строка отчета	Графа отчета	Вид данных	Обороты		Остатки	Используется	Предопределенная	Комментарии	Автор	Дата изменения
				Дт	Кт						
01.01.2000	Заработная плата	Фактические расходы	Обороты	3430	3350		✓	✓			
01.01.2000	Заработная плата	Фактические расходы	Обороты	7000	3350		✓	✓			
01.01.2000	Заработная плата	Фактические расходы	Обороты	7200	3350		✓	✓			
01.01.2000	Заработная плата	Фактические расходы	Обороты	8100	3350		✓	✓			
01.01.2000	Заработная плата	Фактические расходы	Обороты	8200	3350		✓	✓			
01.01.2000	Заработная плата	Фактические расходы	Обороты	8300	3350		✓	✓			
01.01.2000	Заработная плата	Фактические расходы	Обороты	8400	3350		✓	✓			
01.01.2000	Заработная плата	Кассовые расходы	Обороты	3120	1030		✓	✓			
01.01.2000	Заработная плата	Кассовые расходы	Обороты	3212	1030		✓	✓			
01.01.2000	Заработная плата	Кассовые расходы	Обороты	3220	1030		✓	✓	по виду налога		
01.01.2000	Заработная плата	Кассовые расходы	Обороты	3350	1010		✓	✓			
01.01.2000	Заработная	Кассовые	Обороты	3350	1030		✓	✓			

Для хранения настроек используется регистр сведений **Настройки счетов учета для строк отчета ФСМС**. Регистр содержит:

- **Обороты** – для оборотов;
- **Остатки** – для остатков.

Данные регистра **заполняются и обновляются автоматически**. Настройки, входящие в типовую поставку конфигурации, являются **предопределенными** и помечаются соответствующим флажком.

Пользователь **не может изменять предопределенные строки**, но может:

1. **добавлять собственные настройки;**
2. **отменять действие предопределенных настроек.**

Для отмены действия предопределенной настройки необходимо **вести аналогичную запись новым периодом** и снять признак **Используется**.

Настройки счетов учета для строк отчета ФСМС (создание)

Записать и закрыть | Записать | Проверить предполагаемые проблемы и конфликты | Еще ▾

Период: 01.03.2026

Строка отчета: Прочие текущие расходы/затраты

Графа отчета: Фактические расходы

Вид данных: Обороты

Счет Дт: []

Счет Кт: []

Комментарии: []

Используется Предопределенная

Автор: Павлов А.В. (Администратор) | Дата изменения: 12.03.2026 11:57:58

При создании пользовательской настройки указываются:

1. **Период** начала действия настройки.
2. **Строка отчета**.
3. **Графа отчета**.
4. **Счет Дт, Счет Кт** или **Счет** (Счет остатков) – в зависимости от выбранного вида данных.
5. При необходимости можно указать **Комментарий**.

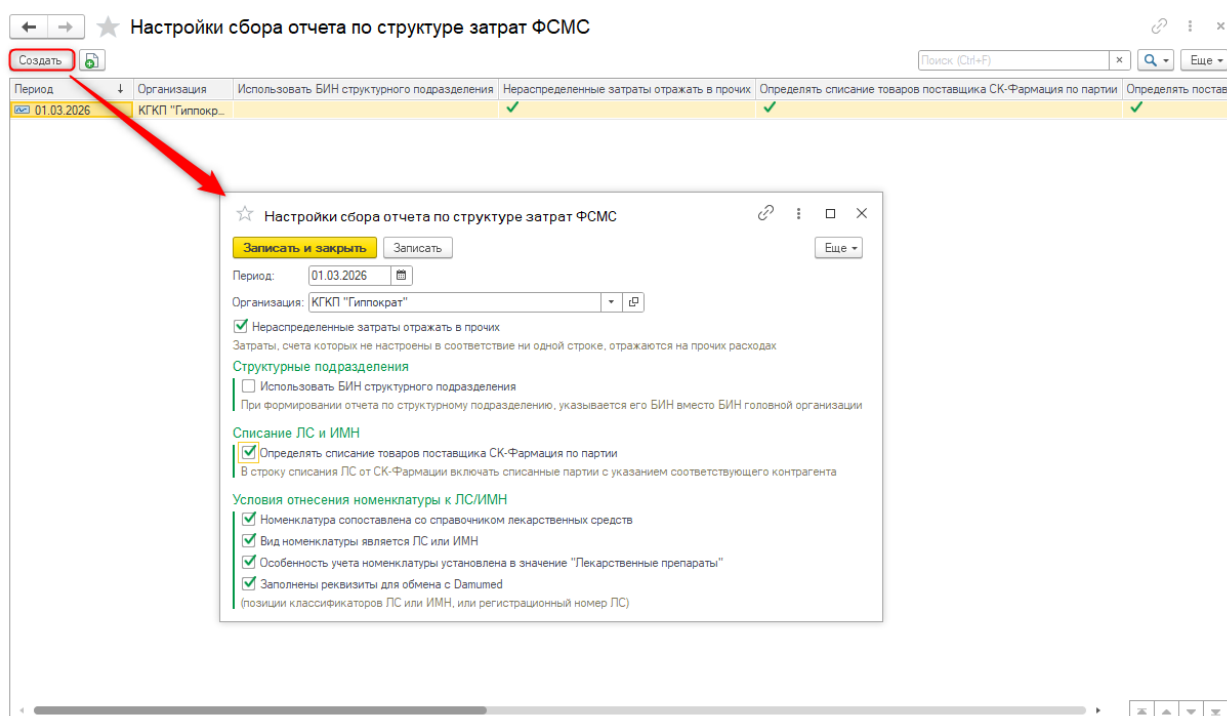
Важно! При вводе настроек рекомендуется указывать **счета и группы счетов**, так как входящие в них субсчета система будет использовать автоматически по аналогии.

Для контроля корректности заполнения предусмотрена команда **Проверить предполагаемые проблемы и конфликты**. Команда выполняет проверку основных возможных пересечений и конфликтов в пользовательских настройках, если таковые имеются.

Важно! Если требуется изменить применение типовой методики с определенного периода, не следует редактировать существующие настройки. Корректировка выполняется путем ввода новой записи с нужным периодом действия.

Настройка сбора отчета по структуре затрат ФСМС

Форма **Настройки сбора отчета по структуре затрат ФСМС** (раздел Государственное предприятие – Настройки методики сбора отчета – **Настройки сбора отчета по структуре затрат ФСМС**) предназначена для задания общих параметров формирования регламентированного отчета Информация о структуре расходов при оказании услуг субъектов здравоохранения в рамках ГОБМП и (или) в системе ОСМС (Версия 2). Настройка сбора отчета является периодической, устанавливается по организации и действует с указанной даты.



При создании настройки заполняются следующие реквизиты:

1. **Период** – дата, с которой применяется настройка.
2. **Организация** – организация, для которой действует настройка.

Далее устанавливаются необходимые параметры:

- **Нераспределенные затраты отражать в прочих** – если флаг установлен, затраты, счета которых не настроены в соответствии ни с одной строкой отчета, отражаются в составе прочих расходов.
- **Использовать БИН структурного подразделения** – если флаг установлен, при формировании отчета по структурному подразделению указывается БИН структурного подразделения вместо БИН головной организации.

Важно! При формировании отчета для ФСМС по определенному структурному подразделению по умолчанию в отчет подставляется БИН головной организации, а не БИН структурного подразделения. При необходимости порядок указания БИН можно изменить в **Настройках сбора отчета по структуре затрат ФСМС**.

- **Определять списание товаров поставщика СК-Фармация по партии** – если флаг установлен, в строку списания ЛС от СК-Фармации включаются списанные партии с указанием соответствующего контрагента.

Условия отнесения номенклатуры к ЛС/ИМН - в нижней части формы отображаются условия, по которым система определяет принадлежность номенклатуры к лекарственным средствам или изделиям медицинского назначения. Для корректного отнесения необходимо указать условия отнесения к лекарственным средствам или ИМН:

1. Номенклатура сопоставлена со справочником лекарственных средств.
2. Вид номенклатуры является ЛС или ИМН.
3. Особенность учета номенклатуры установлена в значение **Лекарственные препараты**.
4. Заполнены реквизиты для обмена с **Damumed**.

Важно! При изменении порядка формирования отчета рекомендуется создавать новую запись с отражением даты начала действия настроек.

Суммы договоров ФСМС

Для заполнения ячейки **Сумма договора на отчетный год** регламентированного отчета **Информация о структуре расходов при оказании услуг субъектов здравоохранения в рамках ГОБМП и (или) в системе ОСМС (Версия 2)** в системе добавлен регистр сведений **Суммы договоров ФСМС (раздел Государственное предприятие – Выгрузка в ФСМС – Суммы договоров ФСМС)**, позволяющий указывать суммы в разрезе договоров.

В регистре **Суммы договоров ФСМС** предусмотрена возможность заполнения следующих данных:

← → ★ Суммы договоров ФСМС

Создать

Поиск (Ctrl+F) x Q Еще ▾

Период	Организация	Структурное подразделение	Контрагент	Договор	Сумма	Расчетный счет
01.01.2026	КГКП "Гиппократ"		ФСМС	545446	5 800 000.00	KZ18385147SD15987456 в _

★ Суммы договоров ФС...

Записать и закрыть Записать Еще ▾

Период: 01.01.2026

Структурная единица: КГКП "Гиппократ" ...

Контрагент: ФСМС

Договор: 545446

Сумма: 5 800 000.00

Расчетный счет: KZ18385147SD15987456

- в целом по счетам;
- по субсчетам;
- с необходимыми отборами.

С помощью отборов можно ограничить вывод, например, по:

- счету;
- строке отчета;
- графе отчета;
- признаку predefined настроек.

Важно! Отчет удобно использовать для анализа методики заполнения, проверки применяемых настроек и поиска причин некорректного попадания данных в строки отчета.

Использование счета учета в структуре затрат ФСМС

В раздел Государственное предприятие – Настройки методики сбора отчета добавлен отчет **Использование счета учета в структуре затрат ФСМС**, предназначенный для анализа использования выбранного счета при формировании регламентированного отчета **Информация о структуре расходов при оказании услуг субъектов здравоохранения в рамках ГОБМП и (или) в системе ОСМС (Версия 2)**.

Использование счета учета в структуре затрат ФСМС

Параметры: Период: 12.03.2026 0:00:00
Счет: 7200
По субсчетам: Да

Обороты
Отбор: Вид данных Равно "Обороты"

Счет	Дг	Кт	Строка отчета	Графа отчета	Комментарии	Предопределенная
7200						
	7210	3231	Прочие текущие расходы/затраты	Фактические расходы		Да
	7210	3213	Налоги и другие обязательства в бюджет	Фактические расходы		Да
	7210	3233	Прочие текущие расходы/затраты	Фактические расходы		Да
	7210	3250	Налоги и другие обязательства в бюджет	Фактические расходы		Да
	7210	1251	Командировочные расходы	Фактические расходы		Да
	7210	1310	Списание медикаментов и изделий медицинского назначения всего	Фактические расходы	по номенклатуре / статье затрат	Да
	7210	1310	Прочие текущие расходы/затраты	Фактические расходы	кроме ЛС/ИМН	Да
	7210	1320	Прочие текущие расходы/затраты	Фактические расходы	кроме ЛС/ИМН	Да
	7210	1330	Списание медикаментов и изделий медицинского назначения всего	Фактические расходы	по номенклатуре / статье затрат	Да
	7210	1330	Прочие текущие расходы/затраты	Фактические расходы	кроме ЛС/ИМН	Да
	7210	1710	Прочие текущие расходы/затраты	Фактические расходы	по договору/ статье + несопоставленные	Да
	7210	1710	Оплата коммунальных услуг	Фактические расходы	по договору /статье затрат	Да
	7210	1710	Прочие услуги и работы	Фактические расходы	по договору /статье затрат	Да
	7210	1720	Прочие текущие расходы/затраты	Фактические расходы		Да
	7210	2420	Амортизация основных средств и нематериальных активов	Фактические расходы		Да
	7210	2740	Амортизация основных средств и нематериальных активов	Фактические расходы		Да
	7210	2920	Прочие текущие расходы/затраты	Фактические расходы		Да
	7210	3150	Налоги и другие обязательства в бюджет	Фактические расходы		Да
	7210	3160	Прочие текущие расходы/затраты	Фактические расходы		Да
	7210	3170	Прочие текущие расходы/затраты	Фактические расходы		Да
	7210	3180	Прочие текущие расходы/затраты	Фактические расходы		Да
	7210	3190	Прочие текущие расходы/затраты	Фактические расходы		Да
	7210	3211	Налоги и другие обязательства в бюджет	Фактические расходы		Да
	7210	3220	Налоги и другие обязательства в бюджет	Фактические расходы		Да
	7210	3232	Прочие текущие расходы/затраты	Фактические расходы		Да
	7210	3310	Приобретение продуктов питания	Фактические расходы	по номенклатуре/ договору/ статье	Да
	7210	3310	Прочие текущие расходы/затраты	Фактические расходы	по договору/ статье + несопоставленные	Да

Отчет позволяет определить, в какие строки и графы отчета попадает указанный счет, а также увидеть:

- корреспондентии счетов;
- строки отчета;
- графы отчета;
- комментарии к настройкам;

- признак **предопределенной** настройки.

Отчет можно формировать:

- по счету;
- по субсчетам;
- на указанную дату.

Важно! Если для счета используются пользовательские настройки, отчет позволяет увидеть их применение наряду с предопределенными правилами.

Расшифровка данных отчета о структуре затрат для ФСМС

В отчете (раздел **Отчеты – Регламентированные отчеты – Отчетность субъектов здравоохранения**) **Информация о структуре расходов при оказании услуг субъектов здравоохранения в рамках ГОБМП и (или) в системе ОСМС (Версия 2)** была обновлена форма **Расшифровки**.

При нажатии кнопки **Расшифровка** открывается форма расшифровки выделенной ячейки.

Важно! Расшифровка возможна для тех ячеек, которые выделены желтым цветом.

The screenshot shows the 'Расшифровка оборотов отчета ФСМС' window. The main window displays a table of expenses with the following data:

N	Источники финансирования	Сумма
1	ГОБМП	34 400
2	Налоги и другие обязательства в бюджет	18 000
3	Приобретение медикаментов и изделий медицинского назначения всего, в том числе по ТОО "СК-Фармация" (БИН 09034007747)	150 000
3.1	по ТОО "СК-Фармация" (БИН 09034007747)	15 000
4	Списание медикаментов и изделий медицинского назначения всего, в том числе: по ТОО "СК-Фармация" (БИН 09034007747)	654 645
4.1	по ТОО "СК-Фармация" (БИН 09034007747)	152 000
5	Приобретение продуктов питания	6 879
6	Оплата коммунальных услуг	44 000
7	Прочие услуги и работы	-
8	Командировочные расходы	20 000
9	Прочие текущие расходы/затраты	34 400
10	Приобретение основных средств и нематериальных активов	-
11	Амортизация основных средств и нематериальных активов	-

The sub-window 'Расшифровка оборотов отчета ФСМС' shows a detailed breakdown of the expense 'Прочие текущие расходы/затраты' (34 400.00) into various categories like 'Бумага офисная формат А-4', 'Поступления в ТМЗ и услуг', and 'Тетрадь 36 л.', with a total sum of 34 400.00.

Форма расшифровки является настраиваемой. С помощью включения/выключения флагов на самой форме меняется и степень детализации расшифровки.

Флаг **Детализация до регистратора** позволяет получить расшифровку суммы отчета с детализацией до документов-регистраторов.

Строка отчета: Прочие текущие расходы/затраты X

Графа отчета: Фактические расходы

Счет Дт: [пусто]

Счет Кт: [пусто]

Регистратор: [пусто]

Детализация до регистратора:

Детализация до аналитики проводок:

Сформировать

Отбор: Строка отчета в списке "Прочие текущие расходы/за..." И
Графа отчета равно "Фактические расходы"

Счет Дт	Счет Кт	Регистратор	Сумма
7010			34 400,00
7010	1310		33 600,00
7010	1310	Списание ТМЗ ГПК00000001 от 03.02.2026 12:00:00	33 000,00
7010	1310	Списание ТМЗ ГПК00000002 от 20.02.2026 12:00:00	600,00
7010	1320		800,00
7010	1320	Списание ТМЗ ГПК00000002 от 20.02.2026 12:00:00	800,00
Итого			34 400,00

Дополнительное включение флага **Детализация до аналитики проводок** позволит проанализировать сумму отчета в разрезе заполненных субконто на счетах БУ, а также в колонке **Порядок определения позиции отчета** будет отражена информация на основании каких данных/настроек данная сумма была отнесена именно в данную строку отчета.

Строка отчета: Прочие текущие расходы/затраты X

Графа отчета: Фактические расходы

Счет Дт: [пусто]

Счет Кт: [пусто]

Регистратор: [пусто]

Детализация до регистратора:

Детализация до аналитики проводок:

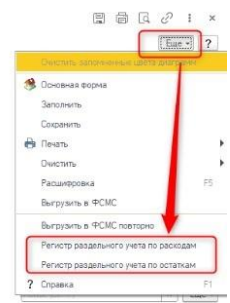
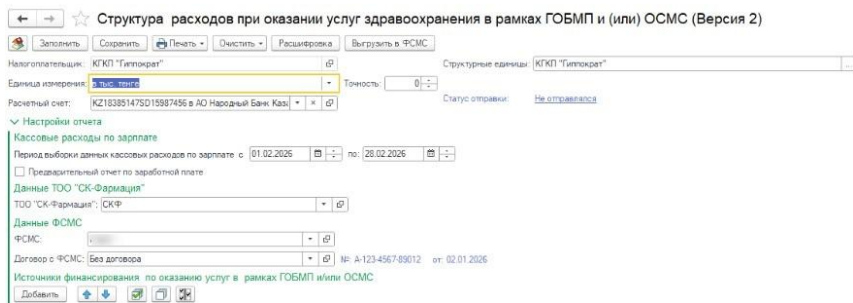
Сформировать

Отбор: Строка отчета в списке "Прочие текущие расходы/за..." И
Графа отчета равно "Фактические расходы"

Счет Дт	Счет Кт	Регистратор	Субконто Дт	Субконто Кт	Порядок определения позиции отчета	Строка отчета	Графа отчета	Сумма				
7010								34 400,00				
7010	1310							33 600,00				
7010	1310	Списание ТМЗ ГПК00000001 от 03.02.2026 12:00:00			Бумага офисная формат А-4	Основной склад	Прочая номенклатура	Прочие текущие расходы/затраты	Фактические расходы	28 800,00		
					Бумага офисная формат А-4	Основной склад	Поступление ТМЗ и услуг ГПК00000004 от 02.02.2026 12:00:00	Прочая номенклатура	Прочие текущие расходы/затраты	Фактические расходы	1 200,00	
					Тетрадь 36 л.	Основной склад	Прочая номенклатура	Прочие текущие расходы/затраты	Фактические расходы	3 000,00		
7010	1310	Списание ТМЗ ГПК00000002 от 20.02.2026 12:00:00			Комиссия банка	Маркер	Основной склад	Поступление ТМЗ и услуг ГПК00000002 от 01.02.2026 12:00:00	Прочая номенклатура	Прочие текущие расходы/затраты	Фактические расходы	600,00

Регистры раздельного учета

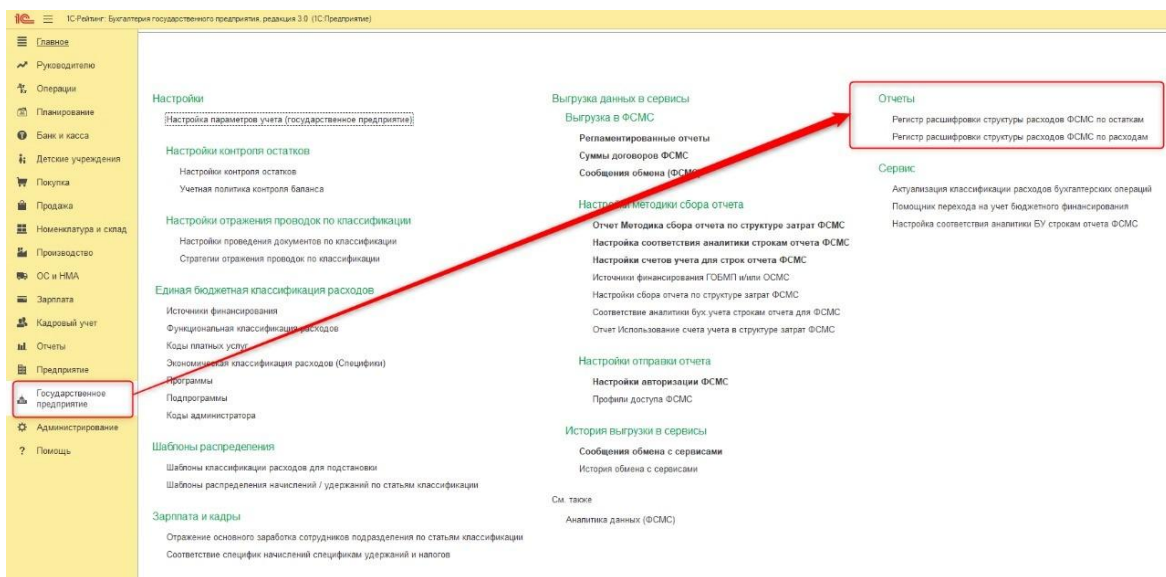
Для удобства анализа данных в раздел **Отчеты – Регламентированные отчеты – Отчетность субъектов здравоохранения – Информация о структуре расходов при оказании услуг субъектов здравоохранения в рамках ГОБМП и (или) в системе ОСМС (Версия 2)** добавлены регистры расшифровки, которые позволяют просматривать движения по отчету единым полотном.



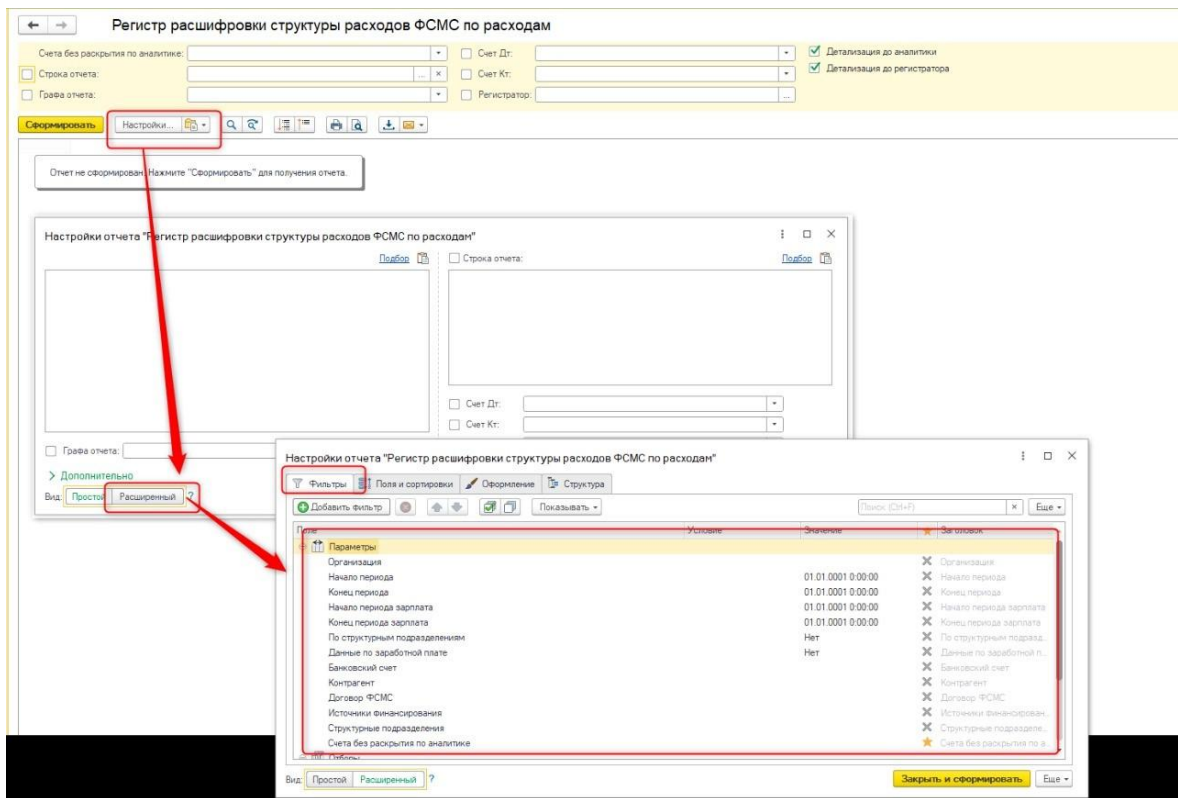
Открыть регистры можно из формы отчета по команде **Еще**:

- **Регистр раздельного учета по расходам;**
- **Регистр раздельного учета по остаткам.**

Также регистры доступны в разделе **Государственное предприятие – Отчеты**.



Параметры, которые передаются из отчета, не выведены в быструю панель. Поэтому их необходимо задавать в настройках отчета:



1. Нажмите **Настройки...**;
2. Переключите вид на **Расширенный**;
3. Откройте вкладку **Фильтры** – группа **Параметры**;
4. Заполните нужные значения (Организация, период и т. д.), затем **Заккрыть и сформировать**.

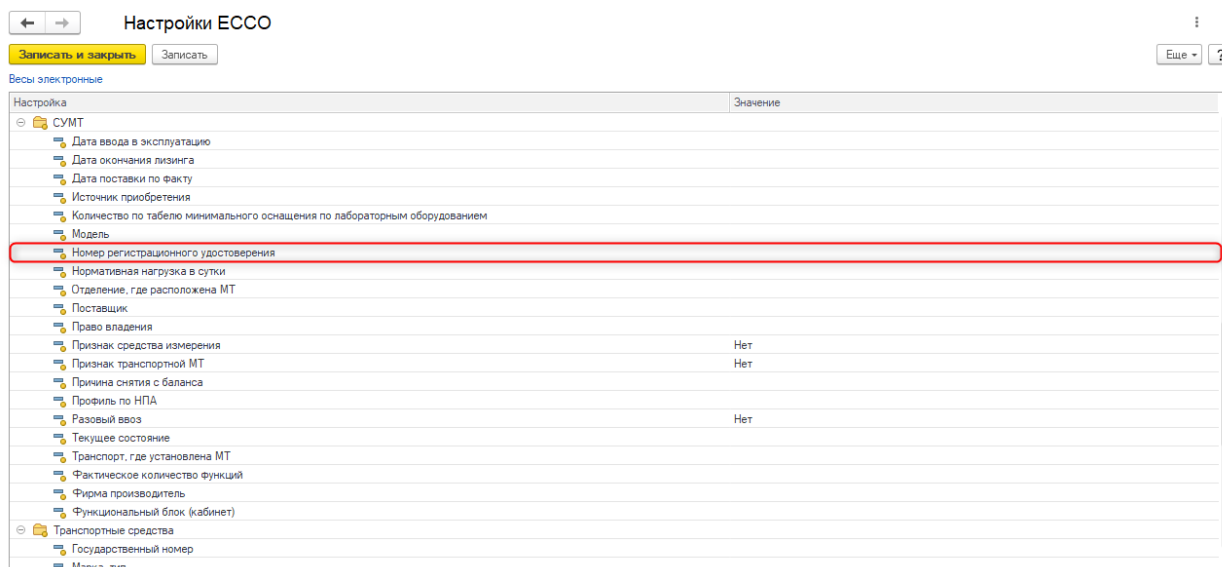
Регистры предназначены для детального анализа заполнения отчета и позволяют увидеть данные в единой таблице с расшифровкой по строкам отчета, графам отчета, счетам учета, субконто и регистраторам.

Строка отчета	Графа отчета	Счет Дт	Счет Дт	Счет Кт	Субконто Дт Субконто Дт1	Субконто Дт2	Субконто Дт3	Субконто Кт Субконто Кт1	Субконто Кт2	Субконто Кт3	Регистратор
Поступления авансовых средств от ФСМС за отчетный			1031	3510	KZ1803851473015987458 в АО Народный Банк Казахстана	Расчеты с бюджетом по налогам		ПЦВП	Без договора		Операция ВКПТК000006 от 15.02.2026 12:00:00
Поступления средств от ФСМС за отчетный месяц			1031	1210							

Важно! Данные отчеты можно предоставить по запросу контролирующих организаций в рамках подтверждения основного отчета.

Выгрузка данных в СУМТ

Актуализирован формат выгрузки данных в СУМТ.



Внесены следующие изменения:

- добавлена выгрузка поля **Номер регистрационного удостоверения**. Значение передается из дополнительной характеристики **Номер регистрационного удостоверения** (раздел **ОС и НМА – Справочники и настройки – карточка ОС – Настройки ЕССО**);
- отключена загрузка справочников **Номенклатура медицинских изделий РК (СУР)** и **Комплектации медицинских изделий РК (СУР)**;
- из формата обмена удалено поле **Номенклатура медицинских изделий РК**.

Важно! В текущей версии загрузка справочника **Комплектации медицинских изделий РК (СУР)** не поддерживается. Реализация данного механизма планируется позднее в виде патча или дополнительного обновления.

Важно! До реализации загрузки справочника значение поля **Комплектация** при необходимости можно заполнять вручную. Поле не является обязательным для выгрузки.